

燃料価格・市場価格見直しに伴う 原価補正結果

2023年4月4日
北陸電力株式会社

1. 燃料価格・市場価格見直しに伴う原価補正結果

・需給関連原価を補正した結果、燃料費・他社購入電力料の原価減少はあるものの、市場価格見直しに伴う他社販売電力料（控除収益）の減少影響が大きく、総原価は**補正前対比で65億円の増加、規制料金の平均値上げ率は1.1%上昇**(45.8 → 46.9%)。

■ 総原価補正結果

(億円)

| | 補正後(3か年平均) A | 補正前(3か年平均) B | 差引 A-B |
|-------------|--------------|--------------|-----------------|
| 燃料費 | 3,744 | 3,992 | 原価減 ▲247 |
| (再掲)石炭系 | 3,035 | 3,230 | ▲195 |
| (再掲)石油系 | 307 | 340 | ▲33 |
| (再掲)LNG | 398 | 418 | ▲20 |
| 他社購入電力料 | 2,020 | 2,038 | 原価減 ▲18 |
| 控除収益 | ▲1,974 | ▲2,305 | 原価増 +331 |
| (再掲)他社販売電力料 | ▲1,861 | ▲2,192 | +331 |
| 合 計 | 3,785 | 3,720 | 原価増 +65 |

■ 規制料金の平均値上げ率

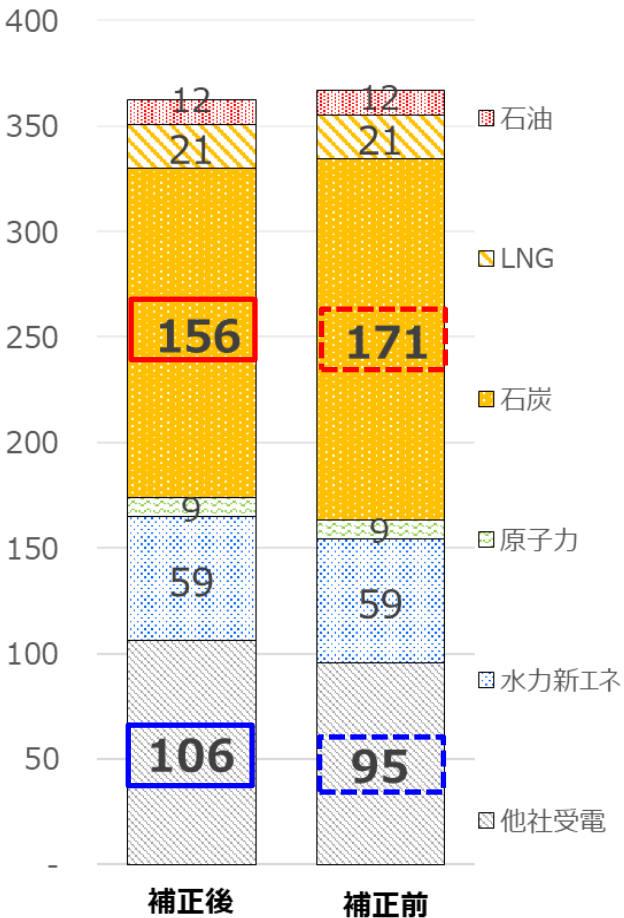
| | 補正後(3か年平均) A | 補正前(3か年平均) B | 差引 A-B |
|----------------|--------------|--------------|--------|
| 規制部門の料金原価 (億円) | 589 | 584 | +4 |
| 収入不足額 (億円) | 188 | 184 | +4 |
| 平均値上げ幅 (円/kWh) | +11.38 | +11.12 | +0.26 |
| 平均値上げ率 (%) | 46.9 | 45.8 | +1.1 |

2. 補正に伴う発電電力量の変化

- ・補正により、他社（卸電力取引所<JEPX>）からの受電量が増加するとともに、送電量が減少。
- ・他社送受電量が増減した結果として、石炭発電量が減少。

■ 発電電力量比較 （送電端ベース）

（億kWh）



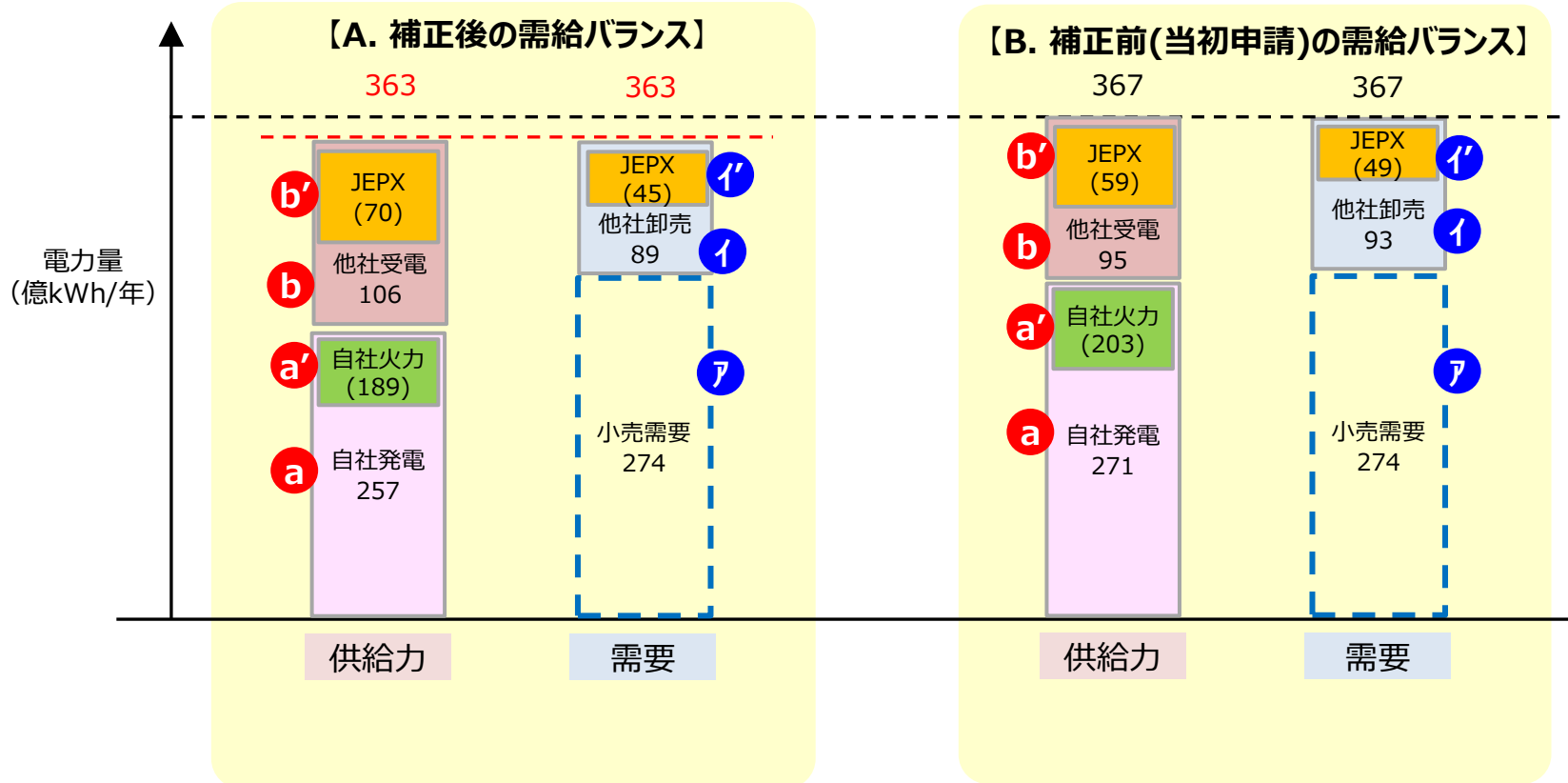
■ 需給バランス比較（送電端ベース）

（億kWh）

| | | 補正後 | | | | 補正前 | | 差引 A-B |
|----|------|---------|-------|-------|--------|--------|-------|-----------|
| | | 2023 | 2024 | 2025 | 3か年平均A | 3か年平均B | | |
| 自社 | 水力 | 59 | 58 | 59 | 59 | 59 | - | |
| | 火力 | 石油 | 12 | 14 | 10 | 12 | 12 | 0 |
| | | 石炭 | 158 | 150 | 161 | 156 | 171 | △15 |
| | | LNG | 21 | 20 | 21 | 21 | 21 | - |
| | 原子力 | - | - | 27 | 9 | 9 | - | |
| | 新工ネ | 0 | 0 | 0 | 0 | 0 | - | |
| | 合計 | 250 | 243 | 278 | 257 | 271 | △14 | |
| 他社 | 送電 | 他社送電計 | △79 | △82 | △105 | △89 | △93 | +4 |
| | | （内JEPX） | （△42） | （△40） | （△54） | （△45） | （△49） | +4 |
| | 受電 | 水力 | 20 | 20 | 20 | 20 | 20 | - |
| | | 火力 | 1 | 1 | 1 | 1 | 1 | - |
| | | 新工ネ | 15 | 15 | 15 | 15 | 15 | - |
| | | JEPX | 70 | 76 | 63 | 70 | 59 | +10 |
| | | 他社受電計 | 106 | 112 | 99 | 106 | 95 | +10 |
| | | 合計 | 27 | 30 | △6 | 17 | 3 | +14 |
| | | 揚水動力 | △0 | △0 | △0 | △0 | △0 | - |
| | | 自家消費計 | △2 | △2 | △2 | △2 | △2 | △0 |
| | 合計 | 275 | 271 | 270 | 272 | 272 | - | |
| | 小売需要 | 275 | 271 | 270 | 272 | 272 | - | |

3. 補正に伴う需給構造の変化

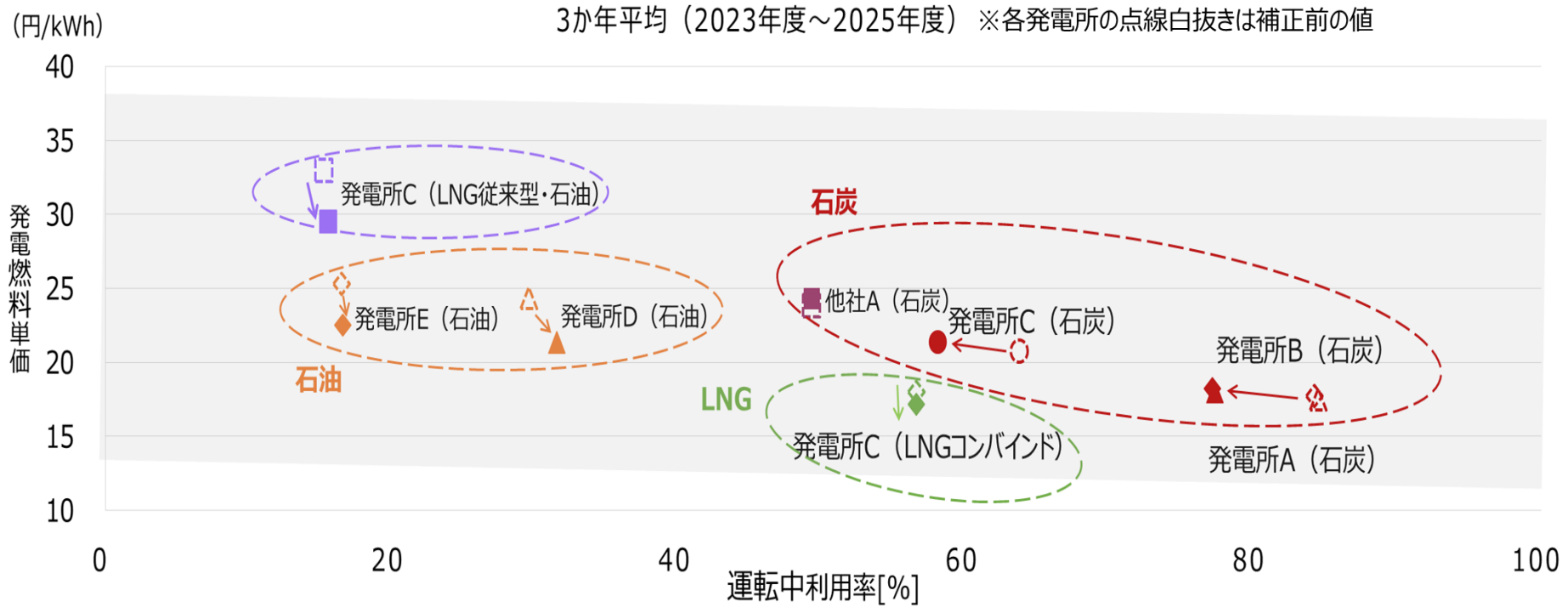
- 今回の補正(燃料価格採録期間および市場価格の算定方法の変更)により、供給力に占める割合の大きい石炭価格は上昇する一方、市場価格は低下。(石炭価格: 17.84 ⇒ 18.33円/kWh、市場価格: 20.72 ⇒ 17.85円/kWh)
- 変更後の自社発電限界費用と市場価格をコマ毎に比較(マッチング)し、積上げを行った結果、JEPX売買量(i' 、 b')および自社火力発電量(a')が変動。
 - 限界費用 > 市場価格となるコマの増加に伴うJEPX購入量の増加(b' 、10億kWh)
 - 限界費用 < 市場価格となるコマの減少に伴うJEPX販売量の減少(i' 、▲4億kWh)
 - 上記JEPX売買量の増減に伴う自社火力発電量の減少(a' 、▲14億kWh)



(数字は全て送電端、原価算定期間3年平均、「JEPX」「自社火力」分は内数、小売需要に自家消費分<2億kWh>を含む。)

4. 補正に伴うメリットオーダーによる火力供給電力量配分結果の変化

- ・燃料価格見直しにより、燃種毎の発電燃料単価は増減しているが、補正前と同様に、発電燃料単価の安い火力機を優先して活用するメリットオーダーの考えにもとづき、供給電力量を配分。
- ・燃料価格および卸電力市場価格の見直しにより、卸電力取引所からの購入量が増加した結果、特に石炭火力については運転中利用率が低下。
- ・なお、LNG火力については、長期契約による燃料調達数量にもとづき発電量を想定しているため、運転中利用率は申請時点から変化なし。



5. 燃料費の補正結果（詳細）

- ・補正の結果、燃料費は、主に石炭火力発電電力量の減少により▲247億円/年（原価減少）。
- ・石油系は、主に単価の下落により▲33億円/年。
- ・石炭系は、単価が上昇した一方で、発電電力量の減少が大きいため▲195億円/年。
- ・LNGは、単価の下落により▲20億円/年。

<燃料費の内訳【補正前対比】>

（億円、億kWh、円/kWh）

| | 補正後（3か年平均）A | | | 補正前（3か年平均）B | | | 差引 A-B | | |
|---------|-------------|---------------------------|-------|-------------|---------------------------|-------|--------|-----------|-------|
| | 金額 | 発電電力量 [火力発電に 占める比率] | 単価 | 金額 | 発電電力量 [火力発電に 占める比率] | 単価 | 金額 | 発電 電力量 | 単価 |
| 火 力 | 3,739 | 200 [100%] | 18.70 | 3,987 | 215 [100%] | 18.54 | ▲247 | ▲15 | +0.16 |
| （再掲）石油系 | 307 | 13 [6%] | 23.84 | 340 | 12 [6%] | 27.33 | ▲33 | +0 | ▲3.49 |
| （再掲）石炭系 | 3,035 | 166 [83%] | 18.33 | 3,230 | 181 [84%] | 17.84 | ▲195 | ▲15 | +0.49 |
| （再掲）LNG | 398 | 22 [11%] | 18.51 | 418 | 22 [10%] | 19.41 | ▲20 | - | ▲0.91 |
| 原 子 力 | 5 | 9 | 0.54 | 5 | 9 | 0.54 | - | - | - |
| 燃 料 費 計 | 3,744 | 209 | 17.89 | 3,992 | 224 | 17.79 | ▲247 | ▲15 | +0.10 |

注：石油系に助燃油を含む。石炭系にバイオマス・助燃油を含む。

<参考：全日本通関価格の前提>

| | 補正後（2022/11～2023/1）A | 補正前（2022/7～9）B | 差引 A-B |
|------------|------------------------|--------------------------|-------------------------|
| 通関為替レート | 138.77円/\$ | 137.06円/\$ | +1.71円/\$ |
| 全日本通関原油価格 | 82,572円/kl(94.60\$/b) | 97,466円/kl(113.06\$/b) | ▲14,894円/kl(▲18.46\$/b) |
| 全日本通関石炭価格 | 53,189円/t(383.29\$/t) | 51,875円/t(378.49\$/t) | +1,314円/t(+4.80\$/t) |
| 全日本通関LNG価格 | 132,509円/t(954.88\$/t) | 142,803円/t(1,041.90\$/t) | ▲10,294円/t(▲87.02\$/t) |

6. 他社購入／販売電力料の補正結果（詳細）

- 他社購入電力料は、市場価格の低下に伴って取引所からの購入量が増加（火力発電と差替）したことにより原価が増加する一方、取引所およびFIT買取の購入単価が減少したことから、トータルでは▲18億円/年（原価減少）。
- 他社販売電力料は、市場価格の低下に伴って販売量・単価のいずれも減少したことから、補正前対比で▲331億円/年（控除収益減少＝原価増加）。

■ 他社購入・販売電力料の内訳

（億kWh、億円、円/kWh）

| | 補正後（3か年平均）A | | | 補正前（3か年平均）B | | | 差引 A－B | | | 備 考 |
|-----------------------------------|-------------|-------|-------|-------------|-------|-------|--------|------|-------|--|
| | 電力量 | 金額 | 単価 | 電力量 | 金額 | 単価 | 電力量 | 金額 | 単価 | |
| ①他社購入電力料 | 106 | 2,020 | 19.07 | 95 | 2,038 | 21.35 | +10 | ▲18 | ▲2.28 | |
| (再掲)取引所購入 | 70 | 1,179 | 16.94 | 59 | 1,134 | 19.16 | +10 | +45 | ▲2.22 | ・購入量増加に伴う原価増加（量差） ・市場価格低下に伴う原価減少（単価差） |
| (再掲)FIT買取 | 19 | 286 | 15.44 | 19 | 339 | 18.33 | — | ▲53 | ▲2.89 | ・市場価格低下に伴う原価減少（単価差） |
| ②他社販売電力料 | 89 | 1,861 | 20.98 | 93 | 2,192 | 23.64 | ▲4 | ▲331 | ▲2.66 | |
| (再掲) 取引所販売 相対卸販売 (新電力向け) | 80 | 1,435 | 17.84 | 84 | 1,765 | 20.90 | ▲4 | ▲329 | ▲3.06 | ・販売量減少に伴う収入減少(原価増加)（量差） ・市場価格低下に伴う収入減少(原価増加)（単価差） |

<参考：市場価格の前提>

| | 補正後 A | 補正前 B | 差引 A－B |
|-----------|------------|------------|------------|
| 市場価格(年平均) | 17.85円/kWh | 20.72円/kWh | ▲2.87円/kWh |

- 補正後の原価に基づく、規制料金の主なご契約メニューの改定影響（試算値）は以下のとおり。

| <月額> | 1か月の ご使用量 | ① 現行料金 | ② 申請料金 (当初) | ③ 申請料金 (補正後) | ③－② 差額 〔変動率〕 |
|---------------------------|--------------|-----------|-------------------|--------------------|--------------------|
| 従量電灯B 30アンペア | 230kWh | 6,402円 | 9,098円 | 9,156円 | +58円 〔+1%〕 |
| | 400kWh | 11,155円 | 16,158円 | 16,268円 | +110円 〔+1%〕 |
| 従量電灯C 10キロボルト アンペア | 710kWh | 21,733円 | 31,094円 | 31,303円 | +209円 〔+1%〕 |
| 低圧電力 8キロワット (力率90%) | 480kWh | 16,843円 | 23,468円 | 23,603円 | +135円 〔+1%〕 |

- ※ 現行料金、申請料金ともに「消費税等相当額」および「再生可能エネルギー発電促進賦課金（認可申請日時点の単価：3.45円/kWh）」を含みます。
- ※ 現行料金および申請料金（当初）は、2022年11月30日にお知らせした「規制料金の認可申請の概要」における数値を記載しております。
- ※ 従量電灯B・Cの現行料金には「初回振替割引額」を、低圧電力の現行料金には「力率割引額」を含みます。また、低圧電力の電力量料金は「夏季」を30%、「その他季」を70%として算定しております。
- ※ 2023年4月1日からの託送料金の見直し相当分は含まずに算定しております。
- ※ 今後の国の審査等を踏まえ、上記の改定額が変動する場合がございます。また、上記はモデルケースに基づき算定した目安の金額であり、実際のご負担額は、ご使用状況や燃料費調整額、再生可能エネルギー発電促進賦課金等により変動する場合がございます。