

【停電・第38報】停電状況および電力設備の被害状況 (1月31日 12時00分現在)

2024年1月31日
北陸電力株式会社
北陸電力送配電株式会社

令和6年能登半島地震に伴う停電により、多くの皆さまにご不便とご心配をおかけしておりますことを心よりお詫び申し上げます。

本日12時00分現在の停電状況、電力設備の被害状況およびそれぞれの復旧状況について、以下のとおりお知らせいたします。

当社グループは、引き続き、協力会社に加え、自治体や自衛隊などの関係機関と協力・連携しながら、停電の早期解消に向け、全力を尽くしてまいります。

1. 停電被害状況 約 2,500戸 (地震直後の最大停電戸数：約40,000戸)

<主な停電地域>

石川県

珠洲市、輪島市、能登町、穴水町、七尾市、志賀町 の一部地域

土砂崩れ等により復旧作業のための立入が困難な箇所、及び地震・津波・火災により建物に甚大な被害を受ける等、早期の復旧が見通せない一部の地域を除き、概ね復旧し、本日時点で、輪島市、珠洲市においても約9割に電気をお届けできています。

(復旧の長期化が予想されるエリアは別紙参照)

現在、停電しているエリアについても、引き続き、自治体や関係箇所と連携しつつ、道路等のアクセス改善に応じて着実に復旧を進めてまいります。

最新の停電状況は、北陸電力送配電HP「停電情報」からご確認ください。

<https://www.rikuden.co.jp/nw/teiden/otj010.html>

2. 当社グループの設備被害状況

- ・送電設備 : 一部送電線路にて碍子割れ、素線切れを確認
- ・変電設備 : 一部変電所にて変圧器、開閉装置、ブッシング、避雷器、計器用変圧器の破損を確認
- ・配電設備 : 電柱傾斜: 約2,150本、電柱折損: 約500本、断線・混線: 約1,210箇所
- ・水力設備 : 異常なし
- ・新エネ設備: 珠洲太陽光発電所 受電設備・パネル等に損傷を確認
- ・火力設備 : 七尾大田火力発電所 1・2号 設備故障多数 (1/4 お知らせ済み)
- ・原子力設備: 別途お知らせ
安全上の問題となる設備被害はありません。また、発電所に設置しているモニタリングポストの数値に変化はなく、外部への放射能の影響はありません。

また、北陸エリアの需給状況は、北陸電力送配電HP「北陸エリアでんき予報」からご確認いただけます。

https://www.rikuden.co.jp/nw/denki-yoho/index.html#t_forecast

以 上

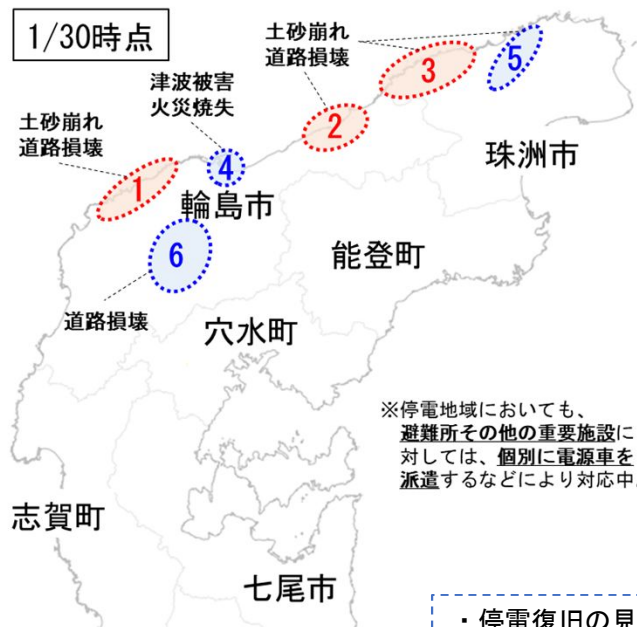
【別紙】能登半島地震に伴う停電復旧の見通しについて

- 当社は発災以降、当社グループ、協力会社、他電力会社からの応援等、**総勢1,000人規模の体制で復旧作業にあたり、停電戸数は約2,500戸まで減少しております。**（地震直後の最大停電戸数：約40,000戸）
 - 停電の復旧については、土砂崩れ等による立入困難箇所、地震・津波・火災により建物に甚大な被害を受ける等、早期の復旧が見通せない一部の地域を除き、概ね復旧し、本日時点で、輪島市、珠洲市においても約9割に電気をお届けできています。現在、停電しているエリアについても、引き続き自治体や関係箇所と連携しつつ、道路等のアクセス改善に応じて着実に復旧を進めてまいります。
 - 以下のエリアでは復旧までにより長期間を要する見込みです。
 - 赤色：停電復旧に2ヶ月超を要する可能性が高い地点が含まれる地域**
 - 青色：停電復旧に2週間から2ヶ月程度を要する可能性が高い地点が含まれる地域**
- ※上記エリア以外でも各市町において津波被害や地区内の土砂崩れ、道路損壊等により復旧に長期間を要する場合があります。

①輪島市北西部
(土砂崩れ)



(2024.01.22撮影)



①輪島市北西部

➡地震・土砂崩れによる甚大な被害に加え、道路が寸断され立入りが困難。

②輪島市北東沿岸部、③珠洲市北西部

➡地震・土砂崩れによる甚大な被害に加え、道路が寸断され地区内の立入りが困難。道路の障害物除去に伴い主要道路沿いの一部で復旧が進展。

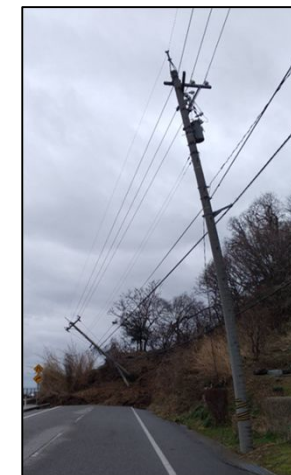
④輪島市街地沿岸部

➡地震・火災により建物に甚大な被害。

⑤珠洲市北部、⑥輪島市南部

➡地震・土砂崩れによる道路損壊により地区内の一部で立入りが困難。道路の障害物除去に伴い復旧が進展。

⑤珠洲市北部
(土砂崩れ)



(2024.01.22撮影)

・停電復旧の見通しは、今後の道路復旧状況等により変更となる場合があります。